

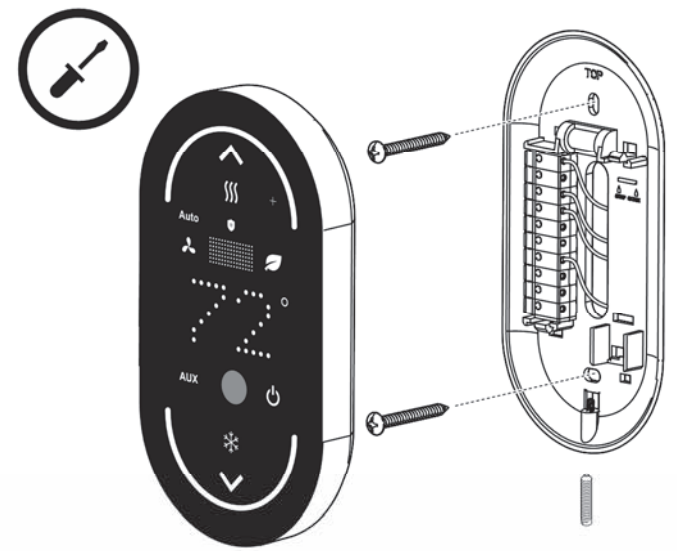
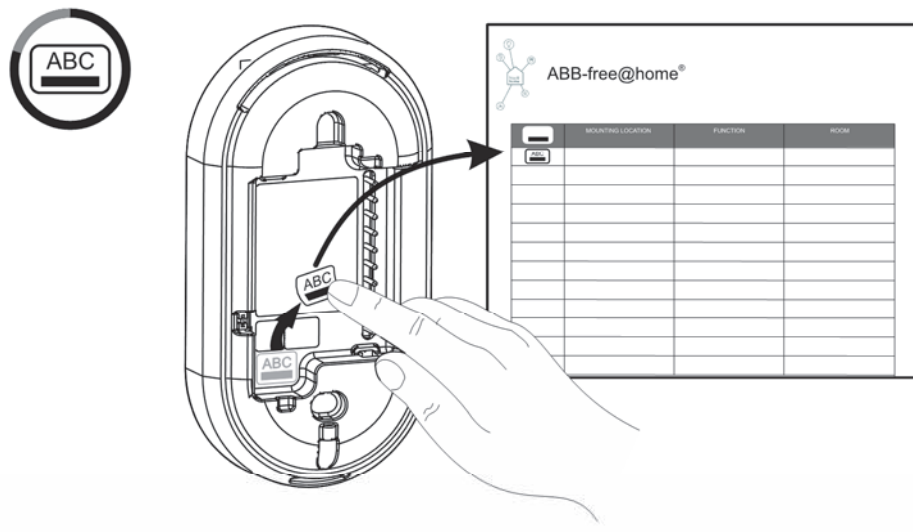
Thermostat Wire Labels

Label the wires at your thermostat for easy identification. Note: There is an extra set of labels provided.

R	R	R	R	R	R
Rc	Rc	Rc	Rc	Rc	Rc
Rh	Rh	Rh	Rh	Rh	Rh
C	C	C	C	C	C
O/B	O/B	O/B	O/B	O/B	O/B
E	E	E	E	E	E
G	G	G	G	G	G
Y1	Y1	Y1	Y1	Y1	Y1
Y2	Y2	Y2	Y2	Y2	Y2
W1	W1	W1	W1	W1	W1
W2	W2	W2	W2	W2	W2

Welcome Guide Stickers

Carefully use the Welcome Guide stickers to attach the Welcome Guide to the New ABB Thermostat after installation for the homeowner to read.



Thermostat, ABB-free@home™ Installation and Operation Instructions

- IMPORTANT:** Carefully read all instructions and safety information about this device before operation. Please leave this document with the homeowner for future reference.
- WARNING:** Installation must be performed by a licensed HVAC installer or electrical professional. Improper installation can cause property damage, personal injury, or loss of life.

Intended Use

The Thermostat is used as part of the ABB-free@home system. It controls the temperature and humidity in a house or an apartment. For information about the many functions of this device, see the system manual at www.abb.com/freethome.

Box Contents

- A - Thermostat
- B - Mounting Base
- C - 2 Wall Screws & 1 Anti-Theft Screw
- D - Wiring Labels

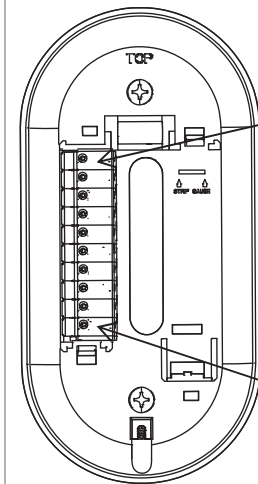
Optional Accessory (not included): Trim Plate TH-TP-1-WH Hides holes/marks from old thermostat

INSTALLATION

- Turn OFF the power to the heating/cooling system by switching off the breaker or with the switch that controls the heating/cooling system. Check to make sure the old system is OFF by changing the temperature. If the system does not turn on within 5 minutes, the power is OFF.
- Remove the old thermostat cover. Do NOT remove any wires from the thermostat.
- Take a picture of the old thermostat's wiring.
- Label the wires with the wire labels provided. The ABB Thermostat requires a "C"-wire. If there is no "C"-wire the wiring must be changed.

IMPORTANT: The ABB Thermostat does NOT work with 120 V or higher! If the existing thermostat is labeled 120 V or 240 V, has thick black wires with wire nuts, or has L1 or L2 terminal blocks: DO NOT connect device!

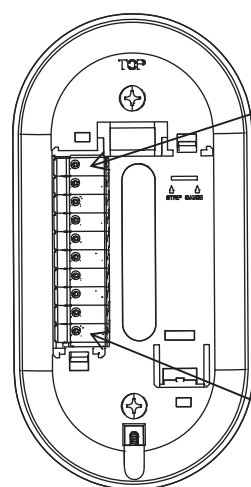
Wiring Connection (See Wiring Guide for more details)



Conventional Setup	
Rc	Cooling power, 24 V
Rh	Heating power, 24 V
C	Common, 24 V (from Rc)
Y1	Cooling (stage 1)
Y2	Cooling (stage 2)
G	Fan
W1	Heating (stage 1)
W2	Heating (stage 2)
ACC	For accessories*. Operated by the "AUX" symbol on the display.
O/B	Not used

* Typical accessories: humidifier or dehumidifier

Thermostat, ABB-free@home™ Installation and Operation Instructions



Heat Pump Setup	
Rc	Cooling power, 24 V
Rh	Heating power, 24 V
C	Common, 24 V (from Rc)
Y1	Heat pump compressor (stage 1)
Y2	Heat pump compressor (Stage 2)
G	Fan
W1	AUX heating (stage 1)
W2	AUX heating (stage 2)
ACC	For accessories*. Operated by the "AUX" symbol on the display.
O/B	Reversing valve

* Typical accessories: humidifier or dehumidifier

- Using a screwdriver, disconnect the wires and remove the old wall plate. Wrap the wires around a pen to prevent the wires from falling back into the wall, or tape the wires to the wall.
- Check for any paint gaps or screw holes from the old thermostat. Use the optional Trim Plate to hide any flaws. Snap the Mounting Base to the optional Trim Plate but do NOT yet attach the Mounting Base to the wall.
- Insert wires through the wiring hole on the Mounting Base. Use the wire strip gauge and trim 0.25" insulation from the end of each wire for easy insertion into wire terminals.
- If there were wires connected to both Rc and Rh on the old thermostat (2 transformer system), remove the jumper on the back of the ABB Thermostat.
- Properly and firmly connect the wires from the information gathered in Steps 3 and 4. Gently tug wires to make sure they are secure.
- Use the two screws provided to attach the Mounting Base to the wall. Use wall anchors if required. Make sure the base is level by keeping the built-in level bubble between the lines. Snap the ABB Thermostat onto the base. To prevent someone from removing the ABB Thermostat in a public setting, use the anti-theft screw provided.



- Turn the power back ON by switching on the breaker or with the switch that controls the heating/cooling system.

TH-1.1 Technical Data

Operating Voltage	24 V AC, 60 Hz
Wires	AWG18 to AWG22 Stranded Wires are NOT allowed
Wireless Transmission Protocol	free@home, 2.400 - 2.483 GHz, meshed
Ambient Operating Temperature	32 to 104°F (0 to 40°C)

Supported Appliances

Gas or Oil Furnace	Control via W1 and W2
Air-Conditioner	Control via Y1 and Y2
Heat Pump (Air or Geothermal)	Control via Y1, Y2 and O/B
Auxiliary Heat / Emergency Heat	Control via W1 and W2
Humidifier or Dehumidifier	Control via ACC

SETUP

Detailed information about setup is available in the technical reference manual and the online help for the System Access Point (www.abb.com/freeathome).

- To complete setup, you will need the ABB-free@home System Access Point (SysAP) and a computer (tablet, laptop, or desktop computer).
- Remove the sticker from the device and place it on the Thermostat Device Installation Plan that comes with the free@home System Access Point.
- Walls, ceilings, and electrical equipment can affect wireless communication, especially steel reinforcements or other large metal objects. Electrical devices that send high-frequency signals (such as computers, wireless routers, audio systems, and video systems) should be at least 3-feet from this device.
- When first powered, the device is in discovery mode for 30 minutes. This time period allows the SysAP to see and connect to the device. During this time, the user can login to the SysAP and add the device to the free@home network.
- After 30 minutes, the device will automatically exit discovery mode. To re-enter discovery mode, the user must turn the power OFF and back ON again. This will place the device in discovery mode for another 30 minutes.
- Once a device has been added to a network, it will no longer enter discovery mode at power-up. To add the device to a new network, the user must first force the device to forget its existing network by resetting it back to factory settings.

Follow these steps to reset:

- Touch and hold power OFF button for at least 15-seconds, until thermostat starts to reboot.
- After rebooting, return to steps 3-4 of SETUP to connect the device to a new network.

Codes

Install according to national and local electrical codes.

Cleaning:

To clean, wipe with a clean damp cloth. DO NOT use any chemical cleaning solutions.

FCC/IC Information

This device complies with part 15 of the FCC Rules and Industry Canada license-exempt RSS standard(s). Operation is subject to the following two conditions: (1) this device may not cause interference, and (2) this device must accept any interference, including interference that may cause undesired operation of the device. Modifications not expressly approved by the manufacturer could void the user's authority to operate this equipment. Note: This equipment has been tested and found to comply with the limits for a Class B digital device, pursuant to part 15 of the FCC Rules. These limits are designed to provide reasonable protection against harmful interference in a residential installation. This equipment generates, uses and can radiate radio frequency energy and, if not installed and used according to the instructions, may cause harmful interference to radio communications. However, there is no guarantee that interference will not occur in an installation. If this equipment does cause harmful interference to radio or television reception, which can be tested by turning the equipment off and on, the user is encouraged to try to correct the interference by doing one or more of the following:

- Reposition or move the receiving antenna.
 - Increase the distance between the equipment and the receiver.
 - Connect the equipment to an outlet on a different circuit (not the circuit used by the receiver).
 - Consult the dealer or an experienced radio/TV technician for help.
- This equipment complies with the FCC RF radiation exposure limits set forth for an uncontrolled environment. This equipment should be installed and operated with a minimum distance of 20 centimeters between the radiator and your body.

UL Compliance

Purpose of control: Operating Control
Construction of control: Independently Mounted Control Type 1 Action
Pollution Degree: 2
Overvoltage Category: 1
Software: Class A

Customer Service: 800-816-7809
7:00 am – 5:30 pm, CST, Monday-Friday
elec_custserv@tnb.com

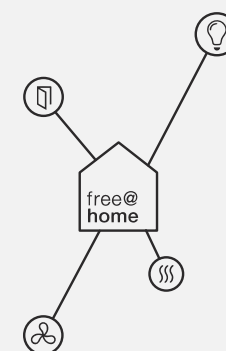
Technical Support: 888-385-1221, Option 1
7:00 am – 5:00 pm, CST, Monday-Friday
freeathome_techsupport@us.abb.com

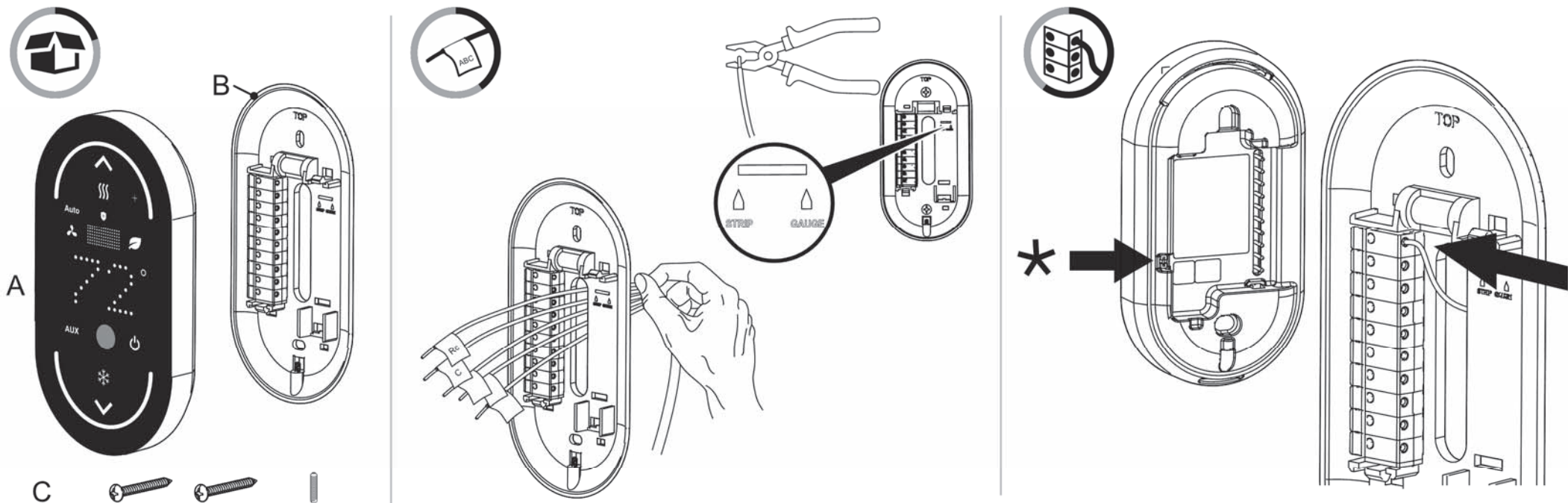
For information about the many functions of this device, see the system manual at www.abb.com/freeathome

ABB
Electrification Products
860 Ridge Lake Boulevard
Memphis, TN 38120
abb.com/freeathome

NEC® is a registered trademark of the National Fire Protection Association, Quincy, Massachusetts.

© 2019 ABB Inc.

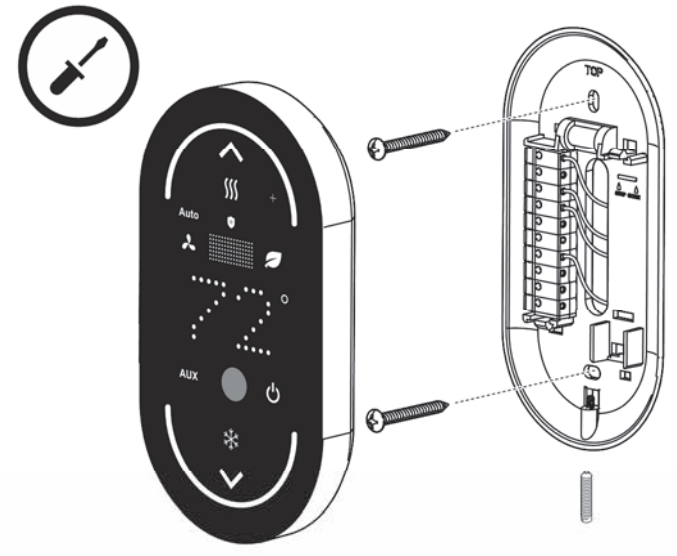
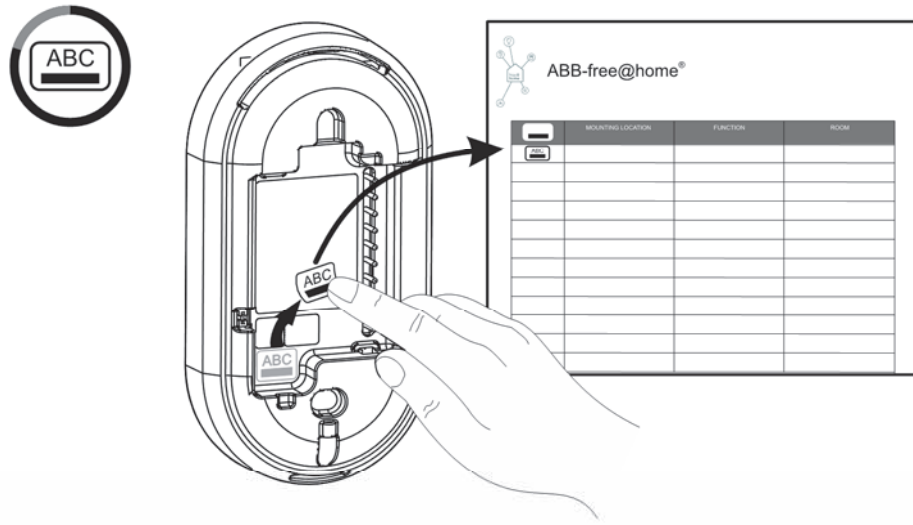




Thermostat Wire Labels
Label the wires at your thermostat for easy installation.
Note: There is an extra set of labels provided.

R	R	R	R	R	R
Rc	Rc	Rc	Rc	Rc	Rc
Rh	Rh	Rh	Rh	Rh	Rh
C	C	C	C	C	C
O/B	O/B	O/B	O/B	O/B	O/B
E	E	E	E	E	E
G	G	G	G	G	G
Y1	Y1	Y1	Y1	Y1	Y1
Y2	Y2	Y2	Y2	Y2	Y2
W1	W1	W1	W1	W1	W1
W2	W2	W2	W2	W2	W2

Welcome Guide Stickers
Carefully use the Welcome Guide stickers to attach the Welcome Guide to the New ABB Thermostat after preparation for the home owner to read.



Thermostat, ABB-free@home™ Instructions d'installation et de fonctionnement

Français

IMPORTANT : Veuillez lire attentivement toutes les instructions et les renseignements de sécurité au sujet de ce dispositif avant de l'utiliser. Veuillez remettre ce document au propriétaire du domicile aux fins de référence ultérieure.

AVERTISSEMENT : L'installation doit être effectuée par un installateur CVC ou un professionnel en électricité. Une mauvaise installation peut causer des dommages matériels, des blessures ou la mort.

Utilisation prévue

Le Thermostat est utilisé dans le cadre du système ABB-free@home®. Il contrôle la température et l'humidité dans une maison ou un appartement. Pour de l'information sur les nombreuses fonctionnalités de ce dispositif, consultez le manuel du système à l'adresse www.abb.com/freeathome.

Contenu de la boîte

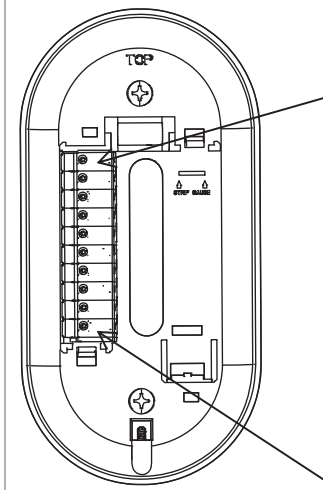
- A - Thermostat
 - B - Base de fixation
 - C - 2 vis murales et 1 vis anti-vol
 - D - Étiquettes pour câbles
- Accessoire optionnel (non inclus) : Plaque de finition TH-TP-1-WH
Cache les trous/marques occasionnées par l'ancien thermostat

INSTALLATION

1. Éteignez l'alimentation du système de chauffage/de refroidissement en faisant basculer le disjoncteur ou avec le commutateur qui contrôle le système de chauffage/de refroidissement. Assurez-vous que l'ancien système soit éteint en modifiant la température. Si le système ne s'allume pas en l'espace de 5 minutes, l'alimentation est éteinte.
2. Retirez le couvercle de l'ancien thermostat. Ne retirez pas les fils du thermostat.
3. Prenez une photo de la position des fils de l'ancien thermostat.
4. Étiquetez les fils avec les étiquettes fournies à cet effet. Le ABB Thermostat requiert un fil C. S'il n'y en a pas, les fils doivent être changés.

IMPORTANT : Le ABB Thermostat NE fonctionnera PAS avec une tension de 120 V ou plus! Si le thermostat est étiqueté à 120 V ou à 240 V, comporte des gros fils noirs avec des serre-fils, ou à des blocs de raccordement L1 ou L2 : NE branchez PAS le dispositif!

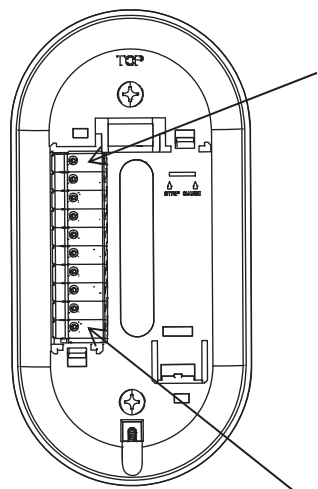
Connexion du câblage
(Voir le guide de câblage pour de plus amples détails)



Installation conventionnelle	
Rc	Puissance de refroidissement, 24 V
Rh	Puissance de chauffage, 24 V
C	Commun, 24 V (de Rc)
Y1	Refroidissement (étage 1)
Y2	Refroidissement (étage 2)
G	Ventilateur
W1	Chauffage (étage 1)
W2	Chauffage (étage 2)
ACC	Pour accessoires*. Fonctionnement lorsque le symbole « AUX » apparaît à l'affichage.
O/B	Non utilisé

* Accessoires typiques : humidificateur ou déshumidificateur

Thermostat, ABB-free@home™ Instructions d'installation et de fonctionnement



Installation de la thermopompe	
Rc	Puissance de refroidissement, 24 V
Rh	Puissance de chauffage, 24 V
C	Commun, 24 V (de Rc)
Y1	Compresseur à thermopompe (étage 1)
Y2	Compresseur à thermopompe (étage 2)
G	Ventilateur
W1	Chauffage auxiliaire (étage 1)
W2	Chauffage auxiliaire (étage 2)
ACC	Pour accessoires*. Fonctionnement lorsque le symbole « AUX » apparaît à l'affichage.
O/B	Valve d'inversion

* Accessoires typiques : humidificateur ou déshumidificateur

- Au moyen d'un tournevis, débranchez les fils et retirez l'ancienne plaque murale. Enroulez les fils autour d'un stylo ou encore collez-les au mur au moyen d'un ruban adhésif afin qu'ils demeurent accessibles sans se rétracter dans le mur.
- Vérifiez la présence de tout intervalle de peinture ou tout trou de vis dû à l'ancien thermostat. Utilisez la plaque de finition pour cacher tout défaut. Joignez la base de fixation à la plaque de finition, mais n'attachez pas encore la base de fixation au mur.
- Insérez les fils dans le trou de câblage de la base de fixation. Utilisez la jauge pour dénuder les fils et enlevez 0,25" d'isolant du bout de chaque fil pour les insérer facilement dans les terminaux.
- S'il y avait des fils branchés à Rc et à Rh sur l'ancien thermostat (système à 2 transformateur), retirez le cavalier à l'arrière de ABB Thermostat.
- Branchez les fils adéquatement et fermement en respectant les renseignements recueillis aux étapes 3 et 4. Tirez légèrement sur les fils pour vous assurer qu'ils sont bien sécurisés en place.
- Utilisez les deux vis fournies pour fixer la base de fixation au mur. Utilisez des ancrages muraux s'il y a lieu. Assurez-vous que la base est de niveau en maintenant la bulle du niveau intégré entre les lignes. Fixez le ABB Thermostat à la base. Pour empêcher que quelqu'un le dépose ABB Thermostat dans un environnement public, utilisez la vis anti-vol fournie.



- Rallumez l'alimentation en faisant basculer le disjoncteur ou avec le commutateur qui contrôle le système de chauffage/de refroidissement.

TH-1.1 Données techniques

Tension de fonctionnement	24 V AC, 60 Hz
Fils	AWG18 à AWG22 Les fils à toron ne sont pas permis
Protocole de transmission sans fil	free@home, 2,400 - 2,483 GHz, maillé
Température de fonctionnement ambiante	32 à 104°F (0 à 40°C)

Appareils supportés

Fournaise au gaz ou à l'huile	Contrôle par W1 et W2
Air climatisé	Contrôle par l'entremise de Y1 et Y2
Thermopompe (air ou géothermique)	Contrôle par l'entremise de Y1, Y2 et O/B
Chauffage auxiliaire/Chauffage d'urgence	Contrôle par W1 et W2
Humidificateur ou déshumidificateur	Contrôle par l'entremise d'ACC

INSTALLATION

Des renseignements détaillés au sujet de l'installation sont disponibles dans le manuel de référence technique et l'aide en ligne pour le point d'accès au système au www.abb.com/freeathome.

- Pour terminer l'installation, vous aurez besoin du ABB-free@home® point d'accès au système et d'un ordinateur (tablette, ordinateur portable ou ordinateur de bureau).
- Retirez le collant du dispositif et placez-le sur le plan d'installation du thermostat qui est fourni avec le point d'accès de système free@home.
- Les murs, les plafonds et l'équipement électrique peuvent affecter la communication sans fil, surtout les renforts en acier ou d'autres gros objets métalliques. Les dispositifs électriques qui envoient des signaux à haute fréquence (comme les ordinateurs, les routeurs sans fil, les systèmes audio et les systèmes vidéo) devraient être disposés à au moins trois pieds de ce dispositif.
- Lorsqu'il est alimenté pour la première fois, ce dispositif sera en mode découverte pendant 30 minutes. Ce laps de temps permet au point d'accès de système de détecter ce dispositif et de s'y brancher. Durant ce temps, l'utilisateur peut ouvrir une session dans le point d'accès de système et ajouter l'appareil au réseau free@home.
- Après 30 minutes, le dispositif quittera automatiquement le mode découverte. Pour réamorcer le mode découverte, l'utilisateur doit éteindre l'alimentation, puis rallumer l'appareil. Le dispositif adoptera le mode découverte pendant 30 autres minutes.
- Lorsqu'un dispositif a été ajouté à un réseau, il ne se réamorcera pas en mode découverte. Pour ajouter le dispositif à un nouveau réseau, l'utilisateur doit tout d'abord forcer le dispositif à oublier son réseau existant en réinitialisant les réglages d'origine.

- Suivez les étapes suivantes pour procéder à la réinitialisation :**
- Maintenez le bouton d'arrêt de l'alimentation pendant au moins 15 secondes, jusqu'à ce que le thermostat commence à redémarrer.
 - Après le redémarrage, revenez aux étapes 3-4 de SETUP pour connecter l'appareil à un nouveau réseau.

Codes

Procédez à l'installation selon les codes électriques national et local.

Nettoyage :

Pour nettoyer, essuyez au moyen d'un chiffon propre et humide. N'utilisez PAS de solutions de nettoyage chimiques.

FCC/IC – Renseignements

Ce dispositif se conforme à la partie 15 du règlement du FCC et aux normes CNR pour les dispositifs exempts de licence d'Industrie Canada. Le fonctionnement est assujéti aux deux conditions suivantes : (1) ce dispositif peut ne pas causer d'interférences, et (2) ce dispositif doit subir toute interférence, y compris les interférences qui peuvent causer le fonctionnement non souhaité du dispositif. Les modifications non expressément approuvées par le fabricant peuvent priver l'utilisateur de son droit d'utilisation de cet équipement.

Remarque : Cet équipement a été mis à l'essai et se conforme aux limites des dispositifs numériques de classe B, en vertu de la partie 15 des règlements du FCC. Ces limites sont conçues pour fournir une protection raisonnable contre les interférences nuisibles dans une installation résidentielle. Cet équipement génère, utilise et peut émettre de l'énergie radio électrique et s'il n'est pas installé et utilisé conformément aux instructions, il peut causer des interférences nuisibles aux radiocommunications. Toutefois, il n'y a aucune garantie que les interférences se produiront à la suite d'une installation. Si cet équipement cause des interférences nuisibles à la réception de la radio ou de la télévision, ce qui pourra être constaté en allumant et en éteignant l'équipement, on encourage l'utilisateur à tenter de corriger l'interférence en posant au moins l'un des gestes suivants :

- Repositionner ou déplacer les antennes de réception.
- Augmenter la distance entre l'équipement et le récepteur.
- Brancher l'équipement à une prise sur un différent circuit (non pas sur le circuit utilisé par le récepteur).
- Consulter le détaillant ou un technicien de radio ou de télévision d'expérience pour obtenir de l'aide.

Cet équipement est conforme aux limitations prévues par la FCC pour l'exposition aux irradiations RF dans un environnement d'accès libre. Cet équipement doit être installé et mis en fonctionnement à une distance minimale de 20 cm entre le radiateur et votre corps.

Conformité UL

But de la commande : contrôle opérationnel
Construction de la commande : Commande fixée indépendamment à action de type 1
Degré de pollution : 2
Catégorie de surtension : 1
Logiciel : Classe A

Service à la clientèle : 800-816-7809
7 h – 17 h 30, HNC, du lundi au vendredi
elec_custserv@tnb.com

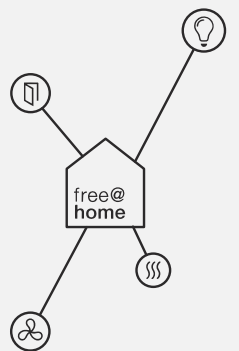
Soutien technique : 888-385-1221, Option 1
7 h – 17 h, HNC, du lundi au vendredi
freeathome_techsupport@us.abb.com

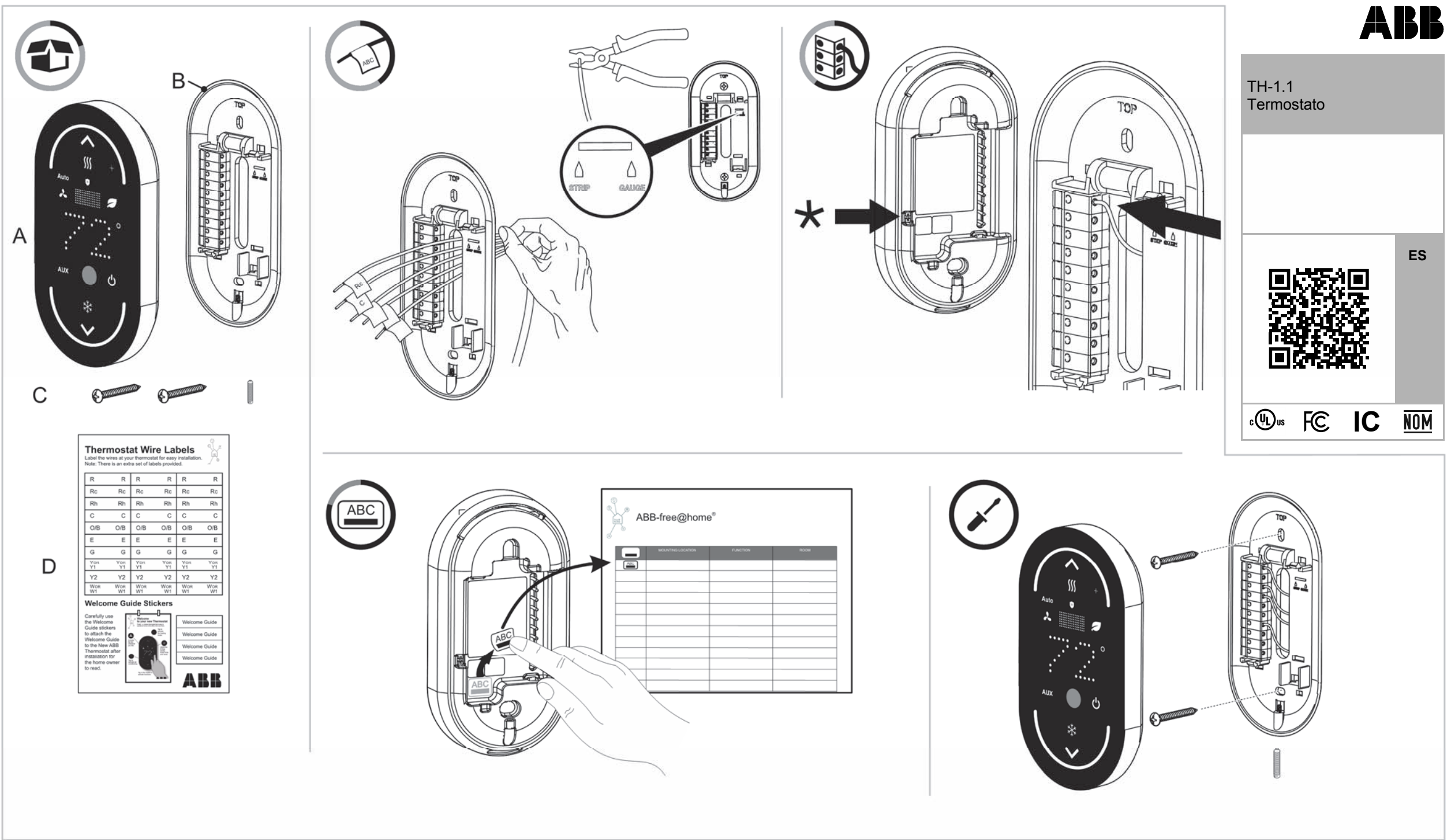
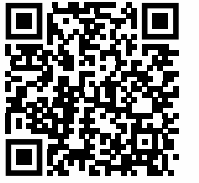
Pour de l'information sur les nombreuses fonctionnalités de ce dispositif, consultez le manuel du système à l'adresse www.abb.com/freeathome

ABB
Electrification Products
860 Ridge Lake Boulevard
Memphis, TN 38120
abb.com/freeathome

NEC® est une marque déposée enregistrée de la National Fire Protection Association, Quincy, Massachusetts.

© 2019 ABB Inc.





Termostato, ABB-free@home™ Instrucciones de instalación y operación

Español

¡IMPORTANTE! Lea con cuidado todas las instrucciones y la información de seguridad sobre este dispositivo antes de la operación. Por favor deje este documento con el propietario para referencia futura.

⚡ ADVERTENCIA: la instalación la debe realizar un electricista autorizado o un profesional electricista. Una instalación inadecuada puede causar daños en la propiedad, lesiones personales, o pérdida de la vida.

Uso destinado

El Termostato se usa como parte del sistema ABB-free@home®. Controla la temperatura y la humedad en una casa o departamento. Para información sobre las varias funciones de este dispositivo, consulte el manual del sistema en www.abb.com/freeathome.

Contenido de la caja

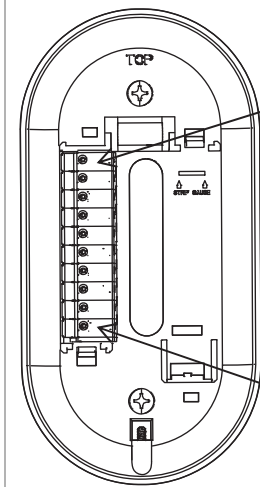
- A - Termostato
 - B - Base para montaje
 - C - 2 Tornillos de pared y 1 tornillo contra robo
 - D - Etiquetas de cableado
- Accesorio opcional (no incluido): placa de recubrimiento TH-TP-1-WH
Oculto los agujeros/las marcas del antiguo termostato

INSTALACIÓN

1. Desconecte la energía del sistema de calefacción/enfriamiento desactivando el interruptor o con el interruptor que controla el sistema de calefacción/enfriamiento. Revise para asegurarse de que el sistema antiguo está apagado cambiando la temperatura. Si el sistema no se enciende en 5 minutos, la energía está desconectada.
2. Quite la cubierta vieja del termostato. **NO QUITE** ningún cable del termostato.
3. Tome una foto del cableado del termostato viejo.
4. Etiquete los cables con las etiquetas de cables suministradas. El ABB Termostato requiere un cable "C". Si no hay cable "C", se tiene que cambiar el cableado.

⚠ IMPORTANTE: ¡El ABB Termostato NO funciona con 120 V o corriente más alta! ¡Si el termostato existente está etiquetado para 120 V o 240 V, tiene cables negros gruesos con tuercas para cable, o tiene bloques de terminal L1 o L2 : NO CONECTE el dispositivo!

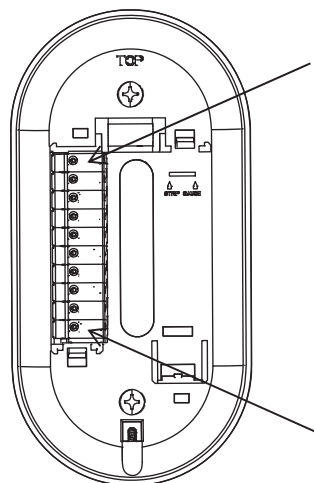
**Conexión de cables
(Ver guía de cableado para más detalles)**



Configuración convencional	
Rc	Energía para enfriamiento, 24 V
Rh	Energía para calefacción, 24 V
C	Común, 24 V (de Rc)
Y1	Enfriamiento (nivel 1)
Y2	Enfriamiento (nivel 2)
G	Ventilador
W1	Calefacción (nivel 1)
W2	Calefacción (nivel 2)
ACC	Para accesorios*. Operado por el símbolo "AUX" en la pantalla.
O/B	No se usa

* Accesorios típicos: humidificador o deshumidificador

Termostato, ABB-free@home™ Instrucciones de instalación y operación



Configuración de la bomba de calor	
Rc	Energía para enfriamiento, 24 V
Rh	Energía para calefacción, 24 V
C	Común, 24 V (de Rc)
Y1	Compresor de la bomba de calor (nivel 1)
Y2	Compresor de la bomba de calor (nivel 2)
G	Ventilador
W1	Calefacción AUX (nivel 1)
W2	Calefacción AUX (nivel 2)
ACC	Para accesorios*. Operado por el símbolo "AUX" en la pantalla.
O/B	Válvula de inversión

* Accesorios típicos: humidificador o deshumidificador

- Usando un destornillador, desconecte los cables y quite la placa de pared antigua. Envuelva los cables alrededor de un pluma para evitar que vuelvan a introducirse en la pared, o pegue los cables a la pared.
- Revise si no hay huecos de pintura o agujeros de tornillos del viejo termostato. Use la placa de recubrimiento opcional para ocultar las imperfecciones. Fije la base de montaje a la placa de recubrimiento opcional, pero todavía NO fije la base de montaje a la pared.
- Inserte los cables a través del agujero para cables en la base de montaje. Use la herramienta para pelar cables y corte 0.25" del aislamiento de los bordes de cada cable para poder insertarlos fácilmente en las terminales de cables.
- Si había cables conectados tanto a Rc como a Rh en el viejo termostato (sistema de 2 transformadores), quite el puente de la parte de atrás del ABB Termostato.
- Conecte firme y adecuadamente los cables de acuerdo con la información reunida en los pasos 3 y 4. Jale suavemente los cables para revisar que están seguros.
- Use los dos tornillos suministrados para fijar la base de montaje a la pared. Use anclajes de pared si se requiere. Asegúrese de que la base está nivelada manteniendo el nivel de burbuja incorporado entre las líneas. Fije el ABB Termostato a la base. Para evitar que alguien retire el ABB Termostato en una área pública, use el tornillo antirrobo incluido.



- Vuelva a conectar la corriente poniendo el interruptor en ON, o con el interruptor que controla el sistema de calefacción/enfriamiento.

TH-1.1 Datos técnicos

Voltaje de operación	24 V AC, 60 Hz
Cables	AWG18 a AWG22 NO se permiten alambres trenzados
Protocolo de transmisión inalámbrica	free@home, 2.400 - 2.483 GHz, red integrada
Temperatura ambiente de operación	32 a 104°F (0 a 40°C)

Dispositivos soportados

Caldera de gas o gasóleo	Control vía W1 y W2
Aire acondicionado	Control vía Y1 y Y2
Bomba de calor (de aire o geotérmica)	Control vía Y1, Y2 y O/B
Calor auxiliar / Calor de emergencia	Control vía W1 y W2
Humidificador o deshumidificador	Control vía ACC

Espanol

CONFIGURACIÓN

La información detallada sobre la configuración está disponible en el manual de referencia técnica y la ayuda en línea para el System Access Point (www.abb.com/freeathome).

- Para completar la configuración, se necesita el ABB-free@home® Punto de Acceso al Sistema (SysAP) y una computadora (tablet, laptop, o desktop).
- Quite la calcomanía del dispositivo y colóquela en el Plan de Instalación de Dispositivo Termostato que viene con el Punto de Acceso al Sistema free@home System.
- Los muros, techos y el equipo eléctrico pueden afectar la comunicación inalámbrica, especialmente los refuerzos de acero u otros objetos de metal grandes. Los dispositivos eléctricos que envían señales de alta frecuencia (como computadoras, ruteadores inalámbricos, sistemas de audio, y sistemas de video) deben estar al menos a tres pies de este dispositivo.
- Cuando se prende por primera vez, el dispositivo está en modo de descubrimiento por 30 minutos. Este periodo de tiempo permite al SysAP verlo y conectarse con el dispositivo. Durante este tiempo, el usuario puede iniciar sesión en el SysAP y agregar el dispositivo a la red free@home.
- Después de 30 minutos, el dispositivo saldrá automáticamente del modo de descubrimiento. Para volver a entrar en el modo de descubrimiento, el usuario tiene que apagar la corriente con OFF y volverla a encender con ON. Esto pondrá el dispositivo en modo de descubrimiento por otros 30 minutos.
- Una vez que un dispositivo ha sido agregado a una red, ya no entrará en modo de descubrimiento al encenderlo. Para agregar el dispositivo a una nueva red, el usuario tiene primero que forzar al dispositivo a que olvide su red existente reiniciándolo a las configuraciones de fábrica.

Siga estos pasos para reiniciar:

- Mantenga pulsado el botón de apagado durante al menos 15 segundos, hasta que el termostato comience a reiniciarse.
- Después de reiniciar, vuelva a los pasos 3-4 de SETUP para conectar el dispositivo a una nueva red.

Códigos

Instale de acuerdo con los códigos eléctricos nacionales y locales.

Limpieza:

Para realizar la limpieza, limpie con un trapo húmedo limpio. NO USE ninguna solución química de limpieza.

Información de la FCC/IC

Este dispositivo cumple con la parte 15 de las Reglas FCC y el/los estándar(es) de la Industria Canadiense exentos de licencia RSS. Su operación está sujeta a las siguientes dos condiciones: (1) este dispositivo no puede causar interferencia, y (2) este dispositivo tiene que aceptar cualquier interferencia, incluyendo interferencia que pueda causar operaciones no deseadas del dispositivo. Las modificaciones no aprobadas explícitamente por el fabricante podrían anular la autorización del usuario para operar este equipo.

Nota: este equipo ha sido probado y se determinó que cumple con los límites de un dispositivo digital Clase B, con arreglo a la parte 15 de las Reglas FCC. Estos límites se han diseñado para proporcionar protección razonable contra interferencias dañinas en una instalación residencial. Este equipo genera, usa y puede irradiar energía de radiofrecuencia, y si no se instala y se usa de acuerdo con las instrucciones, puede causar interferencia dañina a las radiocomunicaciones. Sin embargo, no hay garantía de que no ocurrirá la interferencia en una instalación. Si este equipo sí causa interferencia dañina a la recepción de radio o televisión, lo cual se puede probar apagando y encendiendo el equipo, se exhorta al usuario a tratar de corregir la interferencia llevando a cabo una o más de las siguientes medidas:

- Reposicionar o mover la antena receptora.
- Aumentar la distancia entre el equipo y el receptor.
- Conectar el equipo a un enchufe de un circuito diferente (no el circuito usado por el receptor).
- Consulte al distribuidor o a un técnico experto en radio/TV para pedirle ayuda.

Este equipo cumple con los límites de exposición a radiaciones FCC RF fijados para un entorno no controlado. Este equipo se debe instalar y operar con una distancia mínima de 20 centímetros entre el radiador y su cuerpo.

Cumplimiento UL

Propósito de control: control de operación
 Construcción de control: control montado independientemente tipo 1 acción
 Grado de contaminación: 2
 Categoría de sobrevoltaje: 1
 Software: Clase A

Servicio al cliente: 800-816-7809
 7:00 am – 5:30 pm, CST, lunes a viernes
elec_custserv@tnb.com

Soporte técnico: 888-385-1221, opción 1
 7:00 am – 5:00 pm, CST, lunes a viernes
freeathome_techsupport@us.abb.com

Para información sobre las varias funciones de este dispositivo, consulte el manual del sistema en www.abb.com/freeathome

ABB
 Productos de Electrificación
 860 Ridge Lake Boulevard
 Memphis, TN 38120
abb.com/freeathome

NEC® es marca registrada de la National Fire Protection Association, Quincy, Massachusetts.

© 2019 ABB Inc.

